

จับตาระยอง ชลบุรี และฉะเชิงเทรา กลุ่มจังหวัดเป้าหมาย ในการพัฒนาระเบียงเศรษฐกิจภาคตะวันออก (EEC)

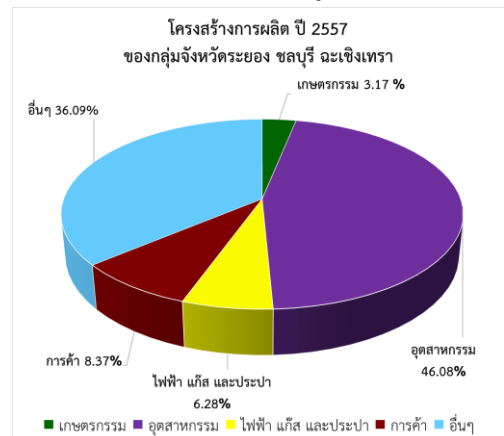
เรวดี แก้วมณี

สำนักนโยบายอุตสาหกรรมมหภาค (สม.)

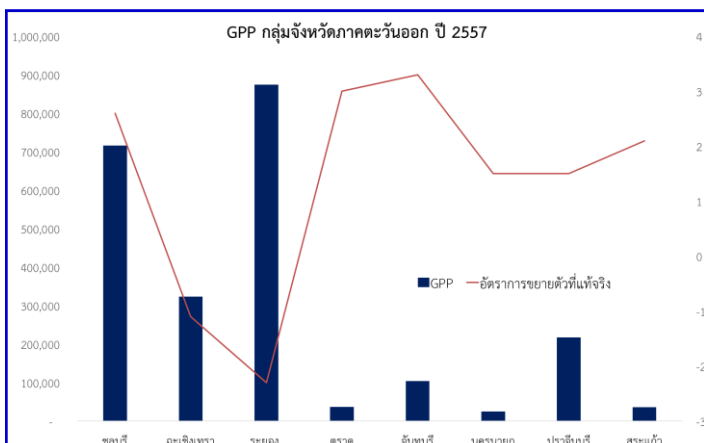
ผลจากการประชุมคณะรัฐมนตรี เมื่อวันที่ 28 มิถุนายน 2559 ที่ได้มีมติเห็นชอบโครงการพัฒนาระเบียงเศรษฐกิจภาคตะวันออก (Eastern Economic Corridor Development) ตามที่สำนักงานคณะกรรมการพัฒนาการเศรษฐกิจและสังคมแห่งชาติ (สศช.) เสนอ ทำให้พื้นที่ชายฝั่งทะเลภาคตะวันออก 3 จังหวัด ซึ่งเป็นกลุ่มจังหวัดเป้าหมาย ได้แก่ จังหวัดระยอง ชลบุรี และฉะเชิงเทรา ถูกจับตามองเป็นพิเศษในการที่จะพัฒนาเป็นเขตเศรษฐกิจการลงทุนพิเศษที่เรียกว่า “**ระเบียงเศรษฐกิจภาคตะวันออก (Eastern Economic Corridor: EEC)**” เนื่องจากปัจจุบันเป็นฐานการผลิตอุตสาหกรรมหลักของประเทศ และมีศักยภาพสูงในการส่งเสริมให้เป็นฐานการผลิต 10 อุตสาหกรรมเป้าหมายกลไกขับเคลื่อนเศรษฐกิจเพื่ออนาคต (New Engine of Growth) ทั้งที่เป็นการต่อยอด 5 อุตสาหกรรมเดิมที่มีศักยภาพ (First S-curve) และการพัฒนา 5 อุตสาหกรรมอนาคต (New S-curve)

❖ **ย้อนมองศักยภาพด้านเศรษฐกิจของกลุ่มจังหวัด EEC**

ในปี 2557 จังหวัดระยอง ชลบุรี และฉะเชิงเทรา หรือกลุ่มจังหวัด EEC มีผลิตภัณฑ์มวลรวมจังหวัด (Gross Provincial Product: GPP) รวมกันมีมูลค่า 1,914,127 ล้านบาท คิดเป็นสัดส่วนสูงสุดถึงร้อยละ 82.04 ของผลิตภัณฑ์มวลรวมภาคตะวันออก (Gross Regional Product: GRP) ซึ่งมี GRP มีมูลค่า 2,333,201 ล้านบาท และคิดเป็นสัดส่วนร้อยละ 14.58 ของผลิตภัณฑ์มวลรวมภายในประเทศ (Gross Domestic Product: GDP) โดยจังหวัดระยอง มี GPP สูงสุดของภาค มีมูลค่า 874,547 ล้านบาท รองลงมา ได้แก่ จังหวัดชลบุรี มีมูลค่า 516,688 ล้านบาท และฉะเชิงเทรา มีมูลค่า 323,528 ล้านบาท สำหรับโครงสร้างการผลิตของกลุ่มจังหวัดพบว่า การผลิตในภาคอุตสาหกรรมมีสัดส่วนสูงที่สุดถึงร้อยละ 46.08 ซึ่งเป็นไปในทิศทางเดียวกันกับโครงสร้างการผลิตของภาคตะวันออก รองลงมา ได้แก่ อื่นๆ คิดเป็นร้อยละ 36.09 ภาคการค้า คิดเป็นร้อยละ 8.37 ไฟฟ้า แก๊ส และประปา คิดเป็นร้อยละ 6.28 และเกษตรกรรม คิดเป็นร้อยละ 3.17 ตามลำดับ



หากพิจารณาในส่วนของผลิตภัณฑ์จังหวัดต่อหัว ปี 2557 พบว่า จังหวัดระยอง มีมูลค่าผลิตภัณฑ์จังหวัดต่อหัว (GPP Per Capita) เท่ากับ 1,008,615 บาท สูงที่สุดของภาคตะวันออกและสูงสุดเป็นอันดับหนึ่งของ



ประเทศ โดยเป็นการผลิตหลักภาคนอกเกษตร ได้แก่ อุตสาหกรรมโรงกลั่นน้ำมัน ปิโตรเลียม การผลิตเคมีภัณฑ์และผลิตภัณฑ์เคมี และการผลิตผลิตภัณฑ์ยางและผลิตภัณฑ์พลาสติก จังหวัดชลบุรี มีมูลค่า 439,975 บาท อยู่ในอันดับที่ 2 ของภาคตะวันออก และอยู่ในอันดับที่ 3 ของประเทศรองจากกรุงเทพมหานคร ในส่วนของจังหวัดฉะเชิงเทรา มีมูลค่า 423,965 บาท อยู่ใน

อันดับที่ 3 ของภาคตะวันออก และอยู่ในอันดับที่ 4 ของประเทศ ตามลำดับ แสดงให้เห็นว่าภาคตะวันออกเป็นแหล่งรวมในการกระจุกตัวของจังหวัดที่ประชาชนมีรายได้สูงที่สุดของประเทศ

สำหรับโครงสร้างภาคอุตสาหกรรมของกลุ่มจังหวัด EEC มีจำนวนโรงงานอุตสาหกรรมจำแนกตามกลุ่มอุตสาหกรรม (ข้อมูลเฉพาะโรงงานจำพวก 2 และ 3) โดยข้อมูลสะสม ณ เดือนกรกฎาคม 2559 มีจำนวนโรงงานรวมทั้งสิ้น จำนวน 9,146 โรง มีเงินลงทุนทั้งสิ้น จำนวน 1,805,776.13 ล้านบาท และมีคนงานทั้งสิ้น จำนวน 603,586 คน โดยกิจการที่มีจำนวนโรงงานสูงสุด 3 อันดับแรก ได้แก่ กิจการผลิตผลิตภัณฑ์โลหะ มีจำนวนโรงงาน 1,179 โรง มีเงินลงทุน จำนวน 93,995.57 ล้านบาท และมีคนงาน จำนวน 68,542 คน รองลงมา ได้แก่ กิจการผลิตผลิตภัณฑ์ยางและพลาสติก มีจำนวนโรงงาน 947 โรง มีเงินลงทุน จำนวน 127,583.26 ล้านบาท และมีคนงาน จำนวน 93,616 คน อันดับที่ 3 ได้แก่ กิจการผลิตอาหาร มีจำนวนโรงงาน 858 โรง มีเงินลงทุน จำนวน 53,820.42 ล้านบาท และมีคนงาน จำนวน 42,128 คน



❖ **พื้นที่ศักยภาพสูงสู่การพัฒนาเป็นเขตเศรษฐกิจการลงทุนพิเศษ EEC**

สาเหตุสำคัญที่ทำให้กลุ่มจังหวัด EEC เหมาะสมที่จะเป็นพื้นที่นำร่องของเขตเศรษฐกิจการลงทุนพิเศษมาจากเหตุผลหลัก คือ การเป็นที่รู้จักของนักลงทุนทั่วโลกในฐานะพื้นที่ชั้นนำในการพัฒนาอุตสาหกรรมของอาเซียน การมีนักลงทุนทั่วโลกอยู่ในพื้นที่ทำให้เกิดความเชื่อมั่นของผู้ประกอบการ การพัฒนาโครงสร้างพื้นฐานซึ่งอยู่ในระดับดีทั้งทางถนน รถไฟ ท่าเรือ และนิคมอุตสาหกรรม อีกทั้งยังเป็นศูนย์กลางการขนส่งทางเรือของอาเซียน ซึ่งสามารถเชื่อมโยงไปยังท่าเรือน้ำลึกทวายของสาธารณรัฐแห่งสหภาพเมียนมา ท่าเรือสิหนุวิลล์ของราชอาณาจักรกัมพูชา และท่าเรือวังเตาของสาธารณรัฐสังคมนิยมเวียดนาม และการมีฐานอุตสาหกรรมสำคัญพร้อมต่อยอดหลายอุตสาหกรรมใน 10 คลัสเตอร์อุตสาหกรรมเป้าหมาย ทั้งอุตสาหกรรมยานยนต์ อิเล็กทรอนิกส์ เทคโนโลยีการเกษตรและอาหาร ท่องเที่ยวเชิงคุณภาพ ธุรกิจการบิน (อู่ตะเภา) หุ่นยนต์ ไบโอเทคโนโลยี และอุปกรณ์การแพทย์

โดยเมื่อวันที่ 31 สิงหาคม 2559 นายกรัฐมนตรีได้เห็นชอบในหลักการโครงการพัฒนาพื้นที่เขตเศรษฐกิจพิเศษภาคตะวันออก (EEC) และแผนพัฒนาพื้นที่เชิงพาณิชย์สถานีรถไฟความเร็วสูง 4 เส้นทาง ตามที่กระทรวงคมนาคมและหน่วยงานที่เกี่ยวข้องนำเสนอ และเตรียมจัดตั้งคณะกรรมการระดับนโยบายและคณะกรรมการ



ขับเคลื่อนโครงการเสนอให้ที่ประชุมคณะรัฐมนตรีพิจารณาเพื่อออกพระราชบัญญัติเขตเศรษฐกิจภาคตะวันออกซึ่งจะถูกนำไปบรรจุไว้ในแผนยุทธศาสตร์ชาติและแผนพัฒนาเศรษฐกิจและสังคมแห่งชาติ ฉบับที่ 12 ด้วย โดยในส่วนของร่างพระราชบัญญัติพื้นที่เขตเศรษฐกิจพิเศษภาคตะวันออก พ.ศ. กระทรวงอุตสาหกรรมได้ดำเนินการแล้วเสร็จและนำเสนอคณะรัฐมนตรีพิจารณา ซึ่งจากการประชุมคณะรัฐมนตรี เมื่อวันที่ ๔ ตุลาคม ๒๕๕๙ มีมติอนุมัติหลักการร่างพระราชบัญญัติพื้นที่เขตเศรษฐกิจพิเศษภาคตะวันออก พ.ศ. ตามที่กระทรวงอุตสาหกรรมเสนอ และให้ส่งสำนักงานคณะกรรมการกฤษฎีกาตรวจพิจารณา โดยให้ความเห็นของหน่วยงานที่เกี่ยวข้องไปประกอบการพิจารณาด้วย รวมทั้งให้รับไปพิจารณาความซ้ำซ้อนกับ

ร่างพระราชบัญญัติพื้นที่เขตเศรษฐกิจพิเศษ พ.ศ. ที่อยู่ระหว่างการตรวจพิจารณาของสำนักงานคณะกรรมการกฤษฎีกาด้วย แล้วเสนอคณะรัฐมนตรีพิจารณาอีกครั้งหนึ่ง ซึ่งร่างพระราชบัญญัตินี้ดังกล่าวมีหลักการสำคัญ คือ จัดตั้งเขตส่งเสริมเศรษฐกิจพิเศษขึ้นในพื้นที่เขตเศรษฐกิจพิเศษภาคตะวันออกและยกระดับจังหวัดชลบุรี ระยอง และฉะเชิงเทราเป็นพื้นที่เขตเศรษฐกิจพิเศษภาคตะวันออก นอกจากนี้ยังมีวัตถุประสงค์เพื่อส่งเสริมการพัฒนาพื้นที่เขตเศรษฐกิจพิเศษภาคตะวันออกให้มีศักยภาพและมีประสิทธิภาพเพื่อรองรับกลุ่มอุตสาหกรรมเป้าหมายที่จะมีบทบาทต่อการยกระดับความสามารถในการแข่งขันของประเทศไทยในอนาคต และภายหลังจากพระราชบัญญัติเขตเศรษฐกิจภาคตะวันออกมีผลบังคับใช้กรมโยธาธิการและผังเมืองกระทรวงมหาดไทยจะเร่งจัดทำผังเมืองรวมการพัฒนาในพื้นที่ 3 จังหวัด EEC ให้แล้วเสร็จภายใน 1 ปี เพื่อกำหนดว่าในพื้นที่นั้นๆ เหมาะสมจะพัฒนาอะไร เช่น นิคมอุตสาหกรรม ที่อยู่อาศัย หรือพาณิชย์กรรม ซึ่งการใช้พื้นที่สำหรับพัฒนาเป็นนิคมอุตสาหกรรมในปัจจุบันมีทั้งที่พัฒนาแล้วและอยู่ระหว่างการพัฒนา รวมทั้งสิ้น 30 นิคมอุตสาหกรรม พื้นที่รวม 26,563 ไร่

สำหรับเป้าหมายตามแผนการลงทุนที่วางไว้มีทั้งภาครัฐและเอกชน มีมูลค่าประมาณ 1.5 ล้านล้านบาท ใน 5 ปีแรก อาทิ เมืองใหม่ 4 แสนล้านบาท จะเป็นการลงทุนโดยเอกชน สนามบินอู่ตะเภารองรับผู้โดยสาร 3 ล้านคน/ปี จะลงทุนโดยรัฐ เป็นต้น หากเป็นไปตามแผนที่วางไว้คาดว่า นอกจากประเทศจะมีการลงทุน 1.5 ล้านล้านบาทใน 5 ปีแล้ว ยังจะทำให้เศรษฐกิจโต 5% ต่อปี เกิดการจ้างงานใหม่กว่า 100,000 อัตรา/ปี ลดต้นทุนด้านโลจิสติกส์ 4 แสนล้านบาท/ปี มีนักท่องเที่ยวเพิ่มขึ้น 10 ล้านคน/ปี และได้ฐานภาษีใหม่ 1 แสนล้านบาท/ปี



ทั้งนี้ สำหรับพื้นที่ที่จะสร้างเมืองใหม่มีการกำหนดพื้นที่เบื้องต้นไว้แล้ว มี 4 พื้นที่ ได้แก่ 1. เมืองใหม่ฉะเชิงเทรา จะเป็นพื้นที่รอยต่อระหว่างเมืองฉะเชิงเทรากับจังหวัดชลบุรี 2. เมืองใหม่ระยอง จะอยู่เลยจากตัวเมืองระยองและใกล้กับอำเภอบ้านค่าย 3. เมืองใหม่พัทยา เป็นพื้นที่เดียวกับที่การท่องเที่ยวแห่งประเทศไทย (ททท.) กำหนดพื้นที่ไว้แล้ว และ 4. เมืองใหม่อู่ตะเภา อยู่ห่างจากสนามบินอู่ตะเภาประมาณ 5 กิโลเมตร ซึ่งทั้ง 4 เมืองใหม่นี้จะรองรับประชากรในพื้นที่ที่จะเพิ่มขึ้น 5 เท่าใน 10 ปี จากปี 2559 อยู่ที่ 2.4 ล้านคน เป็น 13.5 ล้านคน เนื่องจากจะมีแหล่งงานและคนเข้ามาอยู่อาศัยจำนวนมากหลังมีการลงทุนใหม่ๆ ตามนโยบายของรัฐบาล

❖ **ประเด็นท้าทายบนเส้นทางพัฒนา**

กลุ่มจังหวัด EEC ตามนโยบายการพัฒนา “ระเบียงเศรษฐกิจภาคตะวันออก (Eastern Economic Corridor: EEC)” น่าจะเป็นพื้นที่ที่ดึงดูดนักลงทุนได้อย่างมากตามที่รัฐบาลคาดหวังไว้ หากรัฐบาลพิจารณาดำเนินการในหลายๆ ด้านตามแผนที่วางไว้ ไม่ว่าจะเป็นการให้สิทธิประโยชน์แก่นักลงทุนเพิ่มขึ้นจากเดิม การจัดตั้งศูนย์บริการเบ็ดเสร็จการลงทุน (One Stop Service) ความรวดเร็วในการออกใบอนุญาต การประกาศเป็นเขตปลอดภาษี ระยะเวลาพำนักและทำงานของนักลงทุนและผู้เชี่ยวชาญต่างประเทศ เป็นต้น แต่อย่างไรก็ตามการพัฒนาพื้นที่กลุ่มจังหวัด EEC ยังมีประเด็นท้าทายที่สำคัญรออยู่ข้างหน้า หากมองในแง่ของการพัฒนาสังคมควรต้องให้ความสำคัญกับการแก้ไขปัญหาความเหลื่อมล้ำของรายได้ประชากรอันเป็นผลจากการพัฒนา ซึ่ง

รัฐบาลอาจต้องทำการบ้านอย่างหนักเพื่อหาวิธีบริหารจัดการและสร้างความเป็นธรรมให้เกิดขึ้นในสังคมของประเทศในภาพรวม เพื่อไม่ให้ปัญหาความเหลื่อมล้ำเป็นข้อจำกัดต่อการพัฒนาไปสู่ความเป็นประเทศที่มีรายได้สูงในอนาคต

แหล่งข้อมูลอ้างอิง

- ข้อมูลผลิตภัณฑ์มวลรวมจังหวัด (Gross Provincial Product: GPP) ปี 2557, สำนักงานคณะกรรมการพัฒนาการเศรษฐกิจและสังคมแห่งชาติ, ตุลาคม 2559
- จำนวนโรงงานอุตสาหกรรม ข้อมูลสะสม ณ เดือนกรกฎาคม 2559, ศูนย์สารสนเทศเศรษฐกิจอุตสาหกรรม สำนักงานเศรษฐกิจอุตสาหกรรม, ตุลาคม 2559
- อัด 6 แสนล้าน เร่งยกเครื่องผังเมือง 3 จังหวัด “ฉะเชิงเทรา-ชลบุรี-ระยอง” รับ EEC, ประชาชาติธุรกิจ, 13 กันยายน 2559
- ผลการประชุมคณะรัฐมนตรี 4 ตุลาคม 2559, <http://www.thaigov.go.th>, สืบค้นเมื่อ 4 ตุลาคม 2559